

Российская Федерация
Акционерное общество «Первая башенная компания»

**Проект межевания территории
для строительства, реконструкции и
эксплуатации антенно-мачтового
сооружения (АМС) № 66-0125**

г. Оренбург 2023 год

|

Российская Федерация
Акционерное общество «Первая башенная компания»

Проект межевания территории для строительства, реконструкции и эксплуатации антенно-мачтового сооружения (АМС) № 66-0125

ТОМ 1

Основная часть проекта межевания территории
Графический материал
Текстовая часть проекта межевания

*Материалы по обоснованию проекта межевания
территории*

Схема расположения проектируемого лесного участка

Представитель АО «ПБК»



Надергулов М.Б.

г. Оренбург, 2023 г.

Содержание

№ п/п	Наименование	Стр.
	Пояснительная	4
	Проект межевания территории	
	Графический материал	
ПМТ	Чертеж межевания территории М1:200	6
1	Основная часть проекта	
1.1.	Текстовая часть проекта межевания	8
1.1.1.	Перечень и сведения о площади образуемых земельных участков, в том числе возможные способы их образования	11
1.1.2.	Перечень и сведения о площади образуемых земельных участков, которые будут отнесены к территории общего пользования или имуществу общего пользования, в том числе в отношении которых предполагается резервирование и (или) изъятие для государственных или муниципальных нужд	12
1.1.3.	Вид разрешенного использования образуемых земельных участков	12
1.1.4.	Целевое назначение лесов, вид (виды) разрешенного использования лесного участка, количественные и качественные характеристики лесного участка, сведения нахождения лесного участка в границах особо защитных участков	12-14
1.1.5.	Сведения о границах территории, в отношении которой утвержден проект межевания, содержащие перечень координат характерных точек этих границ в системе координат, используемой для ведения Единого государственного реестра недвижимости.	
1.1.6.	Каталог координат поворотных точек образуемых земельных участков, красных линий.	18
2	Материалы по обоснованию проекта межевания территории	
	Графический материал	
	Схема расположения проектируемого лесного участка (по данным инструментальной съемки границ) М1:5000	20-22

Пояснительная

АО «Первая башенная компания» (АО «ПБК») в 2017 г. в результате реорганизации ПАО «Мегафон» в форме выделения Общества продолжает кадастровые работы по подготовке проектной документации по формированию части земельного участка под АМС с целью оформления договора аренды лесного участка.

Под антенно-мачтовыми сооружениями понимают башни, мачты и радиобашни различного назначения. АМС позволяют поднять антенны и радиопередающие устройства на большую высоту, за счет чего достигается улучшение качества связи и увеличение зоны покрытия. Они предназначены для размещения сети связи и объектов инженерной инфраструктуры, обеспечивающих эфирную наземную трансляцию общероссийских обязательных общедоступных теле- и радиоканалов и сотовой связи.

АМС расположен в границах лесного участка с кадастровым номером 66:15:000000:42. образуемый лесной участок, испрашиваемый для заключения договора аренды, с разрешенным использованием для строительства, реконструкции и эксплуатации линейных объектов, не связанных с созданием лесной инфраструктуры расположен в границах Невьянского лесничества, Заозерного участкового лесничества, Заозерного участка в квартале 78 (выдел 14) Невьянского городского округа Свердловской области.

По данным предоставленной информации от 19.03.2020 № 2863/20 Министерства природных ресурсов и экологии Свердловской области часть выдела в квартале 78 входит в границы ландшафтного заказника «Озеро Таватуй и Верх-Нейвинское водохранилище с окружающими лесами».

В соответствии с пунктом 14 главы 3 Положения о государственном ландшафтном природном заказнике областного значения "Озеро Таватуй и Верх-Нейвинское водохранилище с окружающими лесами", утвержденное Постановлением Правительства Свердловской области от 1 февраля 2018 г. N 54-ПП «На территории Заказника запрещается любая деятельность, которая противоречит целям создания Заказника и причиняет вред природным комплексам и их компонентам, в том числе:

2) строительство зданий и сооружений (за исключением объектов, связанных с функционированием Заказника, и объектов, необходимых для функционирования существующих населенных пунктов, размещаемых в соответствии с генеральными планами городских округов, а также реконструкции существующих объектов (в том числе линейных), располагающихся на территории Заказника);»;

Значимость объектов инфраструктуры связи неоднократно подчеркивалась и подтверждалась в текущих реалиях. Начиная с введения ограничительных мер в связи с распространением новой коронавирусной инфекции в 2020 году президиумом Координационного совета при Правительстве Российской Федерации ряд поручений по обеспечению качественной и бесперебойной работы сети связи на территории Российской Федерации, которые направлены на оперативное исполнение стратегически важных для страны задач, был адресован Минкомсвязи России (31.03.2020). Операторы связи, обеспечивающие исполнение мероприятий, были включены в перечень непрерывно действующих предприятий, и в отношении них сохранялись обязательства по срокам и объемам проведения соответствующих работ. От реализации мероприятий федеральной программы «Информационная инфраструктура», национальной программы «Цифровая экономика Российской Федерации», целью которых в том числе являются устранение цифрового неравенства на территории Российской Федерации и подключение социально значимых объектов к информационно-телекоммуникационной сети «Интернет», зависела возможность организации дистанционной работы граждан, предприятий, органов государственной власти и местного самоуправления (письмо Минкомсвязи России исх. От 16.04.2020 № МШ-П19-07009583, прилагается). Вместе с тем, на текущий момент

действует Указ Президента Российской Федерации от 16.03.2022 № 121 «О мерах по обеспечению социально-экономической стабильности и защиты населения в Российской Федерации» в части принятия исчерпывающих мер по бесперебойному функционированию объектов жизнеобеспечения, в том числе объектов связи.

Руководителям федеральных структур и органов местного самоуправления рекомендовано обеспечить согласование размещения объектов связи, а основным собственникам объектов линейной инфраструктуры рекомендовано включить сопроводительные мероприятия при проведении операторами связи работ по строительству линий связи в перечень работ первоочередной важности, а также не допускать необоснованных отказов в их проведении.

В результате проведенных исследовательских работ определена необходимость размещения антенно-мачтового сооружения на территории Заозерного участкового лесничества Заозерного участка Невьянского лесничества Свердловской области близ п. Таватуй. Район размещения характеризуется высокой плотностью проживания и запросами граждан. Таким образом, АМС в данном районе востребовано и целесообразно, что позволит обеспечить доступ к цифровым услугам населению.

Кроме того, Генеральным планом Невьянского городского округа Свердловской области, утвержденным Решением Думы 23.06.2020 № 58 первоочередной задачей в сфере развития инженерной инфраструктуры по формированию перечня мероприятий по территориальному планированию пунктом 6 «Повышение устойчивости функционирования систем инженерного обеспечения Невьянского городского округа» предложено внести изменение в муниципальную целевую программу «Комплексное развитие систем коммунальной инфраструктуры Невьянского городского округа до 2020 года» и предусмотреть строительство 4 базовых станций сотовой связи.

Проект межевания территории для строительства АМС № 66-0125 выполнен в соответствии с действующим законодательством РФ, соблюдением, экологических, санитарно-гигиенических и противопожарных требований, действующих строительных норм и правил. Рубка деревьев и кустарников не предусмотрена

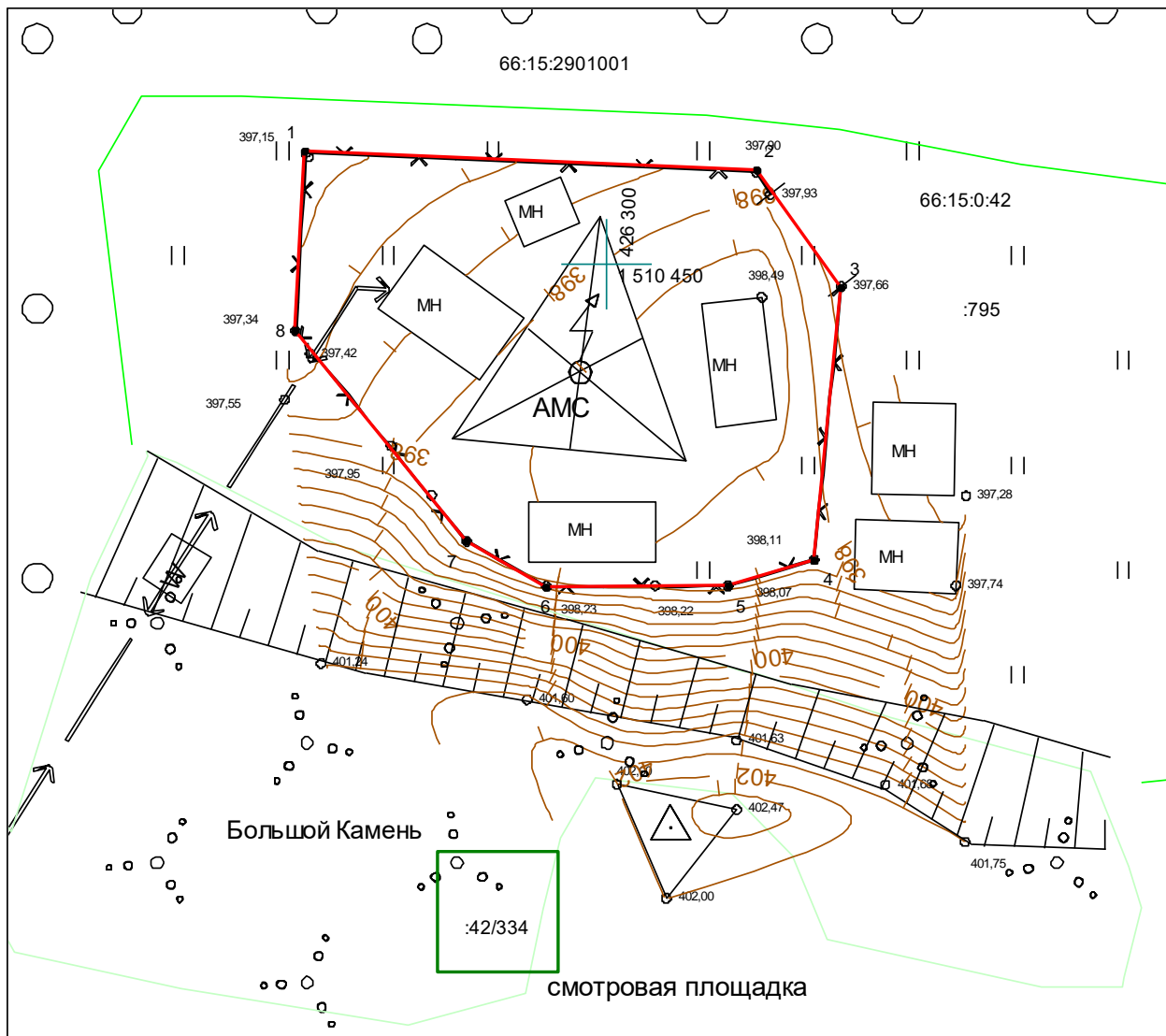
В соответствии со ст. 21 Лесного Кодекса РФ строительство, реконструкция и эксплуатация объектов, не связанных с созданием лесной инфраструктуры, на землях лесного фонда допускаются для: 4) использования линий электропередачи, линий связи, дорог, трубопроводов и других линейных объектов, а также сооружений, являющихся неотъемлемой технологической частью указанных объектов.

Подготовка проекта межевания территории осуществлена применительно к территории, расположенной в границах одного элемента планировочной структуры лесного выдела.

Проект межевания территории разработан в соответствии со ст.43 ГК РФ в целях установления границ формируемых земельных участков, предназначенных для размещения объекта капитального строительства. Представленный проект базируется на принципах четкой планировочной организации и рационального использования территории.

Согласно Постановлению Правительства Российской Федерации № 1816 от 13.11.2020 «Не требуется подготовка проекта планировки территории, если строительство осуществляется в существующих границах земельного участка на котором размещен линейный объект, либо в границах сервитута».

Чертеж межевания территории



Наименование	Обозначение	Наименование	Обозначение
Кадастровый номер квартала	66:15:2901001	Граница земельного участка, образуемого на землях лесного фонда	
Кадастровый номер исходного участка	66:15:0000000:42	Точки поворота границ земельного участка, образуемого на землях лесного фонда	. 1
Наименование ОКС	МН, АМС	Номер земельного участка, образуемого на землях лесного фонда	:423У1

Система координат МСК-66

Масштаб 1:200

Экспликация земельных участков лесного фонда, прошедших государственную регистрацию и предполагаемых к использованию для строительства, реконструкции и эксплуатации линейных объектов:

Таблица 1

№п п	Кадастровый номер земельного участка	Правообла датель	Вид права земельного участка	Категория земель	Площадь
1	66:15:0000000:42	РФ	собственность	Земли лесного фонда	1 186 092 649 кв.м.

ТЕКСТОВАЯ ЧАСТЬ

1.1.1 Перечень и сведения о площади образуемых земельных участков, в том числе возможные способы их образования

Назначение объекта: строительство, реконструкция и эксплуатация антенно-мачтового сооружения (АМС) № 66-0125) в Свердловской области, Заозерного участка Заозерного участкового лесничества Невьянского лесничества, квартал 78 (выдел 14) на территории лесного участка с кадастровым номером 56:15:0000000:42 для использования в составе взаимоувязанной сети связи АО «Первая Башенная Компания» на основании существующей лицензии.

В административном отношении объект строительства расположен в границах Невьянского городского округа Свердловской области.

Проект межевания территории подготовлен на основе топографической съемки, выполненной ООО «ПБК» и сведений государственного кадастра недвижимости/

Красные линии, установленные проектом межевания территории, соответствуют границам отвода. Общая площадь отвода под эксплуатацию объекта составляет 215 кв.м.

На чертеже межевания территории отображены:

- красные линии (совпадают с границами образуемого земельного участка);
- границы земельного участка, образуемого на землях лесного фонда;
- границы зон с особыми условиями использования территории отсутствуют;
- номера и обозначение формируемых земельных участков, образуемого на землях лесного фонда;
- размещение объектов федерального, регионального и местного значения данным проектом не предусмотрено;
- территории объектов культурного наследия, а также зоны действия публичных сервитутов в границах территории межевания отсутствуют.

Общая площадь земель под объектом составляет 215 кв.м., в том числе на землях лесного фонда – 0, 0215 га.

Проект межевания территории выполнен акционерным обществом «Первая башенная компания» в соответствии с техническими регламентами, в том числе устанавливающими требования по обеспечению пожарной безопасности с целью образования лесных участков и подготовлен в соответствии с действующим лесным законодательством и нормативно-правовыми актами, методическими указаниями, принятыми в рамках действующего законодательства.

При разработке использовалось:

- Выписка из государственного лесного реестра № 6 от 11.01.2023 Министерства природных ресурсов и экологии Свердловской области;
- «Градостроительный кодекс Российской Федерации» от 29.12.2004 №190-ФЗ;
- Федеральный закон № 218-ФЗ от 13 июля 2015 «О государственной регистрации недвижимости»;
- Земельный кодекс Российской Федерации № 136-ФЗ от 25 октября 2001 года в редакции, вступившей в силу с 01.03.2015г.;
- Лесной кодекс Российской Федерации (от 04.12.2006г., федеральный закон N 200-ФЗ);
- Решение Думы Невьянского городского округа от 14.11.2012 № 117 "Об утверждении Правил землепользования и застройки Невьянского городского округа"
- Кадастровый план территории квартала 66:15:2901001ФГИС ЕГРН 2020-12-08 99/2020/364686253
- Кадастровый план территории квартала 66:15:0000000 ФГИС ЕГРН 2020-12-23 КУВИ-002/2020-51369084

- Приказ Министерства экономического развития РФ от 01.03.2016 г. № 90 "О требованиях к точности и методом определения координат характерных точек границ земельного участка, а также контура здания, сооружения или объекта незавершенного строительства на земельном участке";
- Приказ Министерства экономического развития РФ от 1 сентября 2014 г. № 540 "Об утверждении классификатора видов разрешенного использования земельных участков";
- Приказ Минстроя России от 25.04.2017 № 742/пр «О порядке установления и отображения красных линий, обозначающих границы территорий, занятых линейными объектами и (или) предназначенных для размещения линейных объектов»;
- СНиП 12-03-2001 «Безопасность труда в строительстве»;
- СНиП 11-04-2003 Инструкция о порядке разработки, согласования, экспертизы и утверждения градостроительной документации;
- СНиП 23-01-99 «Строительная климатология» от 24 декабря 2002г.;
- Приказ Министерства труда и Социальной защиты РФ от 01.06.2015 № 336н «Об утверждении Правил по охране труда в строительстве»;
- Федеральный закон Российской Федерации от 22.07.2008г. № 123-ФЗ «Технический регламент о требованиях пожарной безопасности»;
- Положение о государственном ландшафтном природном заказнике областного значения "Озеро Таватуй и Верх-Нейвинское водохранилище с окружающими лесами", утвержденное Постановлением Правительства Свердловской области от 1 февраля 2018 г. N 54-ПП;
- Генеральный план Невьянского городского округа Свердловской области, утвержденный Решением Думы 23.06.2020 № 58;
- Приказ Федерального агентства лесного хозяйства от "16" 10. 2008 г. N_313 «Об определении количества лесничеств на территории Свердловской области и установлении их границ»;
- Приказ Министерства природных ресурсов Свердловской области №1742 от 31.12.2008 г (в редакции от "30"12.2013 г. _N1910);
- Лесной план Свердловской области, утвержденный Министерством природных ресурсов и экологии Российской Федерации от 20.12.2017 № 692;
- Лесохозяйственный регламент, утвержденный приказом Департамента лесного хозяйства Свердловской области №1742 от 31.12.2008 г.
- Правила использования лесов для строительства, реконструкции, эксплуатации линейных объектов, утвержденные приказом Рослесхоза от 10 июня 2011 года N 223.

Цель разработки проекта межевания территории.

Согласно кадастрового деления района, рассматриваемая территория расположена на землях лесного фонда в границах земельного участка с кадастровым номером:

66:15:0000000:42 (обособленный 66:15:2901001:795)

Проводится вид кадастровых работ: образование части земельного участка. Проект межевания выполнен с целью:

- определения местоположения границ образуемого лесного участка для строительства, реконструкции и эксплуатации линейных объектов, не связанных с созданием лесной инфраструктуры.

Для подготовки проекта межевания использована топографическая съемка, выполненная АО «ПБК» в 2022 г.

Границы земельных участков, отраженных на графических материалах проекта межевания территории, нанесены с учетом сведений из Единого государственного реестра объектов недвижимости.

Опорно-межевая сеть на территории проектирования

На территории проектирования существует установленная система геодезической сети для определения координат точек земной поверхности с использованием спутниковых систем. Система координат – МСК-66.

Действующая система геодезической сети удовлетворяет требованиям Приложение к приказу Минэкономразвития РФ 01.03.2016 г. № 90 "О требованиях к точности и методом определения координат характерных точек границ земельного участка, а также контура здания, сооружения или объекта незавершенного строительства на земельном участке".

Рекомендации по порядку установления границ на местности

Установление границ земельных участков на местности следует выполнять в соответствии с требованиями федерального законодательства, а также инструкции по проведению межевания.

В соответствии с частью 6 статьи 36 Градостроительного кодекса Российской Федерации градостроительные регламенты не устанавливаются применительно к землям государственного лесного фонда (за пределами черты населенного пункта), а их использование определяется уполномоченными органами государственной власти Российской Федерации и государственной власти Свердловской области в соответствии с Лесным кодексом Российской Федерации.

Проект межевания территории не предусматривает образование земельных участков, которые будут отнесены к территории общего пользования или имуществу общего пользования, в том числе в отношении которых предполагается резервирование и (или) изъятие для государственных или муниципальных нужд.

1.1.2. Перечень и сведения о площади образуемых земельных участков, в том числе возможные способы их образования

В соответствии со сведениями государственного кадастра недвижимости в границах кадастрового квартала 66:15:2901001 в пределах границ проектируемого земельного участка публичные сервитуты не установлены.

В пределах границ проектируемого земельного участка объекты культурного наследия, включенные в единый государственный реестр, либо выявленные объекты культурного наследия отсутствуют. В соответствии с этим границы территорий объектов культурного наследия на чертеже межевания территории не отображены.

В соответствии с Земельным кодексом Российской Федерации от 25.10.2001 N 136-ФЗ (ред. от 29.07.2017) (с изм. и доп., вступ. в силу с 01.11.2017) ст. 11.3 образование земельного участка производится на основании утвержденного проекта межевания методом образования части лесного участка 66:15:0000000:42:ЧЗУ1.

Образуемый земельный участок имеет непосредственный доступ к землям лесного участка 66:15:0000000:42.

Таблица 2 Сведения об образуемом земельном участке

Условный кадастровый номер:	Категория земель	Местоположение	Площадь	Система координат
66:15:0000000:42ЧЗУ1	Земли лесного фонда	Свердловская область, Невьянский городской округ, Заозерный участок Заозерного участкового лесничества Невьянского лесничества, квартал 78 (выдел 14)	215 кв.м.	МСК 66

1.1.2 Перечень и сведения о площади образуемых земельных участков, которые будут отнесены к территории общего пользования или имуществу общего пользования, в том числе в отношении которых предполагается резервирование и (или) изъятие для государственных или муниципальных нужд

Проект межевания территории не предусматривает образование земельных участков, которые будут отнесены к территории общего пользования или имуществу общего пользования, в том числе в отношении которых предполагается резервирование и (или) изъятие для государственных или муниципальных нужд.

1.1.3 Вид разрешенного использования образуемых земельных участков в случаях, предусмотренных градостроительным кодексом

Образуемая часть земельного участка предназначена для размещения и эксплуатации АМС с видом разрешенного использования – Строительство, реконструкция, эксплуатация линейных объектов, согласно ст.25 Лесного Кодекса Российской Федерации от 04.12.2006 №200-ФЗ.

1.1.4 Целевое назначение лесов, количественные и качественные характеристики лесного участка, сведения нахождения лесного участка в границах особо защитных участков.

На момент проектирования лесных участков на территории ГУСО «Невьянское лесничество» распространяется действие лесохозяйственного регламента, утвержденного приказом Департамента лесного хозяйства Свердловской области №1742 от 31.12.2008 г.

Целевое назначение лесов

В соответствии с приказом Федерального агентства лесного хозяйства от "16" 10. 2008 г. N_313 «Об определении количества лесничеств на территории Свердловской области и установлении их границ» на территории Свердловской области Заозерное участковое лесничество входит в Невьянское лесничество. На момент проектирования лесного участка, на территории Невьянского лесничества распространяется действие лесохозяйственного регламента, утвержденного Приказом Министерства природных ресурсов Свердловской области №1742 от 31.12.2008 г (в редакции от "30"12.2013 г. _N1910). Леса на территории Свердловской области в соответствии со статьей 8 Федерального закона от 04.12.2006 N 201-ФЗ "О введении в действие Лесного кодекса Российской Федерации" отнесены к таежной лесорастительной зоне, что отражено в Лесном плане Свердловской области, утвержденном Указом Губернатора Свердловской области от 18 сентября 2019 г. N 450-УГ и лесохозяйственном регламенте Невьянского лесничества. Согласно указанным документам лесного планирования квартал 78 выдела №14 Заозерного участкового лесничества в котором расположен проектируемый лесной участок, относится к лесам, расположенным в зеленой зоне.

При предоставлении гражданам и юридическим лицам лесных участков, находящихся в государственной или муниципальной собственности, для строительства линий электропередачи, линий связи, трубопроводов, дорог и других линейных объектов применяются правила не только лесного, но и земельного и гражданского законодательства.

Количественные и качественные характеристики проектируемого лесного участка

Количественные и качественные характеристики проектируемого лесного участка составляются на основании данных государственного лесного реестра Невьянского лесничества (лесопарка) и необходимости натурного обследования

Таблица 3. Распределение земель

Общая площадь, га	в том числе										
	лесные земли					нелесные земли					
	занятые лесными насаж- дениями - всего	в том числе покрытые лесными куль- турами	лесные питом- ники, план- тации	не занятые лесными насаж- дениями	итого	до- роги	про- секи	бо- лота	дру- гие	ито- го	
1	2	3	4	5	6	7	8	9	10	11	
<u>0,0215</u>	=	=	=	=	=	=	=	=	=	<u>0,0215</u>	<u>0,0215</u>

Таблица 4. Характеристика насаждений проектируемого лесного участка

Участ- ковое лесни- чество/ урочище (при наличии)	Номер квар- тала	Номер выдела	Состав насаждения или характеристика лесного участка при отсутствии насаждения	Площадь (га)/запас древесины при наличии (куб.м)	в том числе по группам возраста древостоя (га/куб.м)			
					Молод- няки	средне- возрастные	Приспе- вающие	спелые и перестойные
1	2	3	4	5	6	7	8	9
<u>Заозерное</u>	<u>78</u>	<u>14</u>	прогалина	<u>0,0215/-</u>	=	=	=	=

Таблица 5. Средние таксационные показатели насаждений проектируемого лесного участка

Целевое назначение лесов	Хо- зяйство, преобла- дающая порода	Состав насаж- дений	Возраст	Бонитет	Полнота	Средний запас древесины (куб.м/га)		
						средне- возрастные	приспе- вающие	спелые и пере- стойные
1	2	3	4	5	6	7	8	9
Защитные леса	-	-	-	-	-	-	-	-

Таблица 6. Виды и объемы использования лесов на проектируемом лесном участке

Целевое назначение лесов	Хозяйство (хвойное, твердолиственное, мягколиственные)	Площадь, (га)	Единица измерения	Объемы использования лесов (изъятия лесных ресурсов)
1	2	3	4	5

Вид использования лесов (в соответствии со статьей 25 Лесного кодекса Российской Федерации) – строительство, реконструкция, эксплуатация линейных объектов
Цель предоставления лесного участка – для эксплуатации объекта антенно-мачтовое сооружение (АМС)

Защитные леса	-	<u>0,0215</u>	га	-
---------------	---	---------------	----	---

4. Виды разрешенного использования лесов на проектируемом лесном участке

Лесохозяйственным регламентом Невьянского лесничества (лесопарка) в квартале 78 не установлен вид разрешенного использования лесов. По сведениям о государственном учете лесного участка назначение лесного участка (вид использования) в квартале 78 (выдел 14) – для ведения лесного хозяйства и лесопользования

5. Сведения об обременениях проектируемого лесного участка

По данным государственного лесного реестра квартал 78(выдел14) Заозерного участка Заозерного участкового лесничества Невьянского лесничества входит в состав земельного участка с кадастровым номером 66:15:0000000:42, который относится к землям лесного фонда.

Сведения нахождения лесного участка в границах особо защитных участков

Квартал №78 входит в перечень особо охраняемых природных территорий ландшафтный заказник «Озеро Таватуй с окружающими лесами». Участок не имеет особое защитное значение.

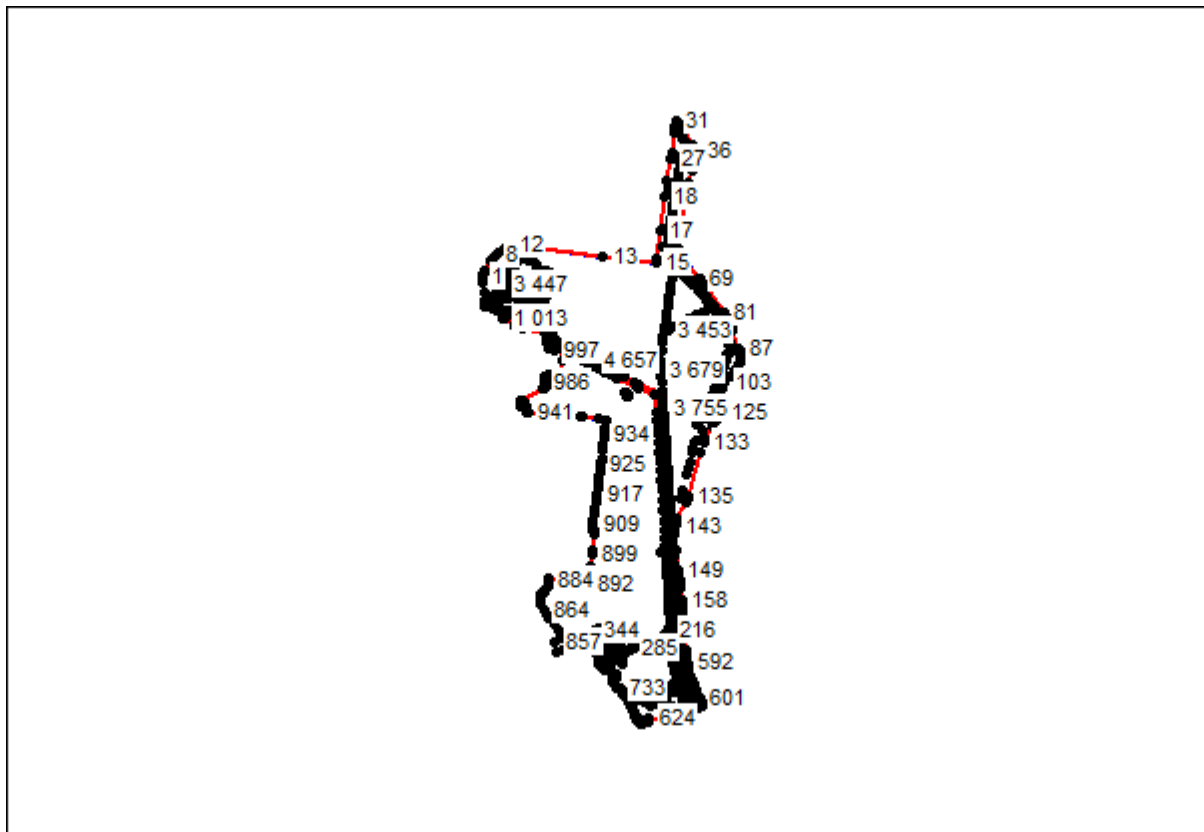
1.1.5. Сведения о границах территории, в отношении которой утвержден проект межевания, содержащие перечень координат характерных точек этих границ в системе координат, используемой для ведения Единого государственного реестра недвижимости.

Сведения о границах территории, в отношении которой утвержден проект межевания разрабатывались только по отношению к обособленному участку 66:15:2901001:795, входящему в состав лесного участка с кадастровым номером 66:15:0000000:42, т.к. граница земельного участка не установлена в соответствии с требованиями земельного законодательства

Кадастровая площадь всего лесного участка с кадастровым номером 66:15:0000000:42 1 186 092 649 кв.м. Декларированная площадь обособленного участка 66:15:2901001:795, входящего в состав лесного участка с кадастровым номером 66:15:0000000:42 по сведениям от 04.12.2020 г. № 99/2020/364212995, предоставленным Росреестром, составляет 110 868 533 кв. м.

Данным проектом межевания территории образуется часть лесного участка 66:15:0000000:42:ЧЗУ1 площадью 215 кв.м.

Сведения о характерных точках границ
обособленного участка 66:15:2901001:795 лесного участка с кадастровым
номером 66:15:0000000:42



№№ пун- кта	Дирекционный угол	Длина линии, м	X	Y
1	11° 0' 15"	81,60	442 505,65	1 504 603,66
2	20° 48' 13"	98,20	442 585,77	1 504 619,24
3	30° 7' 19"	85,60	442 677,60	1 504 654,13
4	30° 57' 29"	500,60	442 751,61	1 504 697,07
5	31° 41' 45"	101,10	443 180,92	1 504 954,60
6	40° 45' 1"	83,30	443 266,91	1 505 007,70
7	49° 57' 50"	91,40	443 330,02	1 505 062,08
8	55° 49' 23"	94,70	443 388,79	1 505 132,03
9	55° 49' 46"	307,30	443 441,97	1 505 210,35
10	49° 20' 31"	210,90	443 614,56	1 505 464,59
11	44° 35' 53"	107,90	443 751,96	1 505 624,57
12	98° 28' 1"	3 706,0	443 828,76	1 505 700,30
13	95° 22' 6"	522,00	443 283,09	1 509 365,91
14	96° 37' 56"	1 602,0	443 234,25	1 509 885,63
15	8° 14' 21"	198,80	443 049,22	1 511 476,90
16	6° 58' 35"	1 125,9	443 245,97	1 511 505,39
17	6° 12' 24"	1 306,4	444 363,57	1 511 642,15
18	90° 0' 0"	62,90	445 662,36	1 511 783,40
19	62° 31' 31"	110,70	445 725,23	1 511 783,40
20	38° 59' 12"	106,20	445 776,31	1 511 881,63
21	16° 33' 33"	151,70	445 858,84	1 511 948,43
22	4° 14' 13"	106,40	446 004,23	1 511 991,66
23	4° 23' 36"	102,50	446 110,32	1 511 999,52
24	348° 41' 44"	80,10	446 212,49	1 512 007,37
25	313° 32' 5"	108,40	446 291,08	1 511 991,66

26	9° 52' 35"	893,50	446 365,75	1 511 913,07
27	7° 37' 49"	231,50	447 245,97	1 512 066,32
28	7° 37' 49"	752,10	447 475,43	1 512 097,06
29	7° 37' 58"	74,50	448 220,91	1 512 196,93
30	6° 18' 38"	443,10	448 294,71	1 512 206,82
31	145° 10' 2"	258,40	448 735,08	1 512 255,52
32	144° 38' 14"	1 066,8	448 522,94	1 512 403,14
33	149° 57' 18"	74,10	447 652,99	1 513 020,53
34	156° 2' 32"	47,20	447 588,83	1 513 057,64
35	159° 56' 8"	46,50	447 545,71	1 513 076,80
36	169° 54' 11"	50,80	447 502,04	1 513 092,75
37	176° 22' 48"	38,60	447 452,06	1 513 101,65
38	182° 43' 54"	50,10	447 413,49	1 513 104,09
39	186° 20' 52"	49,80	447 363,40	1 513 101,70
40	192° 17' 16"	51,80	447 313,87	1 513 096,19
41	197° 46' 27"	180,80	447 263,23	1 513 085,16
42	197° 37' 49"	370,30	447 091,10	1 513 029,98
43	198° 9' 19"	479,00	446 738,18	1 512 917,82
44	201° 5' 52"	42,80	446 282,98	1 512 768,55
45	205° 13' 55"	48,10	446 243,04	1 512 753,14
46	207° 19' 49"	343,50	446 199,56	1 512 732,65
47	204° 9' 26"	45,70	445 894,44	1 512 574,96
48	198° 54' 31"	34,00	445 852,77	1 512 556,27
49	195° 4' 4"	37,90	445 820,57	1 512 545,24
50	187° 21' 4"	47,80	445 784,02	1 512 535,40
51	181° 22' 56"	75,90	445 736,66	1 512 529,29
52	177° 55' 26"	1 036,0	445 660,82	1 512 527,46
53	185° 43' 5"	74,70	444 625,46	1 512 564,99
54	193° 7' 11"	47,60	444 551,16	1 512 557,55
55	200° 38' 42"	48,10	444 504,78	1 512 546,74
56	206° 14' 57"	68,20	444 459,74	1 512 529,77
57	207° 27' 26"	371,90	444 398,60	1 512 499,62
58	204° 21' 14"	63,30	444 068,57	1 512 328,13
59	198° 4' 8"	56,00	444 010,91	1 512 302,03
60	192° 12' 13"	50,30	443 957,70	1 512 284,67
61	184° 2' 47"	45,90	443 908,55	1 512 274,04
62	178° 14' 22"	39,40	443 862,75	1 512 270,80
63	168° 58' 56"	53,10	443 823,38	1 512 272,01
64	161° 6' 46"	48,50	443 771,30	1 512 282,15
65	154° 40' 11"	54,80	443 725,41	1 512 297,85
66	147° 31' 48"	63,70	443 675,89	1 512 321,29
67	145° 12' 4"	49,30	443 622,16	1 512 355,48
68	145° 8' 50"	1 387,7	443 581,67	1 512 383,62
69	211° 40' 31"	3,30	442 442,85	1 513 176,67
70	137° 34' 44"	3,90	442 440,03	1 513 174,93
71	90° 0' 0"	3,40	442 437,13	1 513 177,58
72	90° 0' 0"	3,40	442 433,69	1 513 177,58
73	316° 24' 8"	3,80	442 433,69	1 513 174,14
74	229° 23' 55"	3,70	442 436,41	1 513 171,55
75	237° 15' 28"	15,10	442 434,01	1 513 168,75
76	144° 49' 15"	28,60	442 425,85	1 513 156,06
77	60° 44' 8"	19,40	442 402,47	1 513 172,54
78	140° 23' 41"	81,20	442 411,94	1 513 189,44
79	144° 19' 31"	205,30	442 349,36	1 513 241,22
80	144° 43' 2"	1 347,1	442 182,61	1 513 360,93
81	146° 3' 18"	117,90	441 082,98	1 514 139,01
82	150° 21' 24"	74,70	440 985,21	1 514 204,82
83	153° 27' 26"	91,00	440 920,28	1 514 241,77
84	155° 2' 57"	420,80	440 838,86	1 514 282,44
85	157° 46' 7"	55,20	440 457,29	1 514 459,97

86	160° 30' 52"	773,50	440 406,18	1 514 480,86
87	162° 15' 48"	98,30	439 676,96	1 514 738,88
88	167° 20' 34"	41,60	439 583,32	1 514 768,83
89	170° 41' 8"	36,90	439 542,71	1 514 777,95
90	175° 16' 2"	86,30	439 506,31	1 514 783,92
91	179° 22' 35"	83,60	439 420,31	1 514 791,04
92	182° 59' 50"	83,40	439 336,69	1 514 791,95
93	187° 58' 35"	51,20	439 253,42	1 514 787,59
94	190° 41' 17"	56,00	439 202,75	1 514 780,49
95	193° 45' 59"	84,50	439 147,70	1 514 770,10
Продолжение на диске...				
н1	92° 26' 0"	15,06	426303,72	1510439,94
н2	143° 52' 3"	4,82	426303,08	1510454,99
н3	185° 43' 0"	9,13	426299,19	1510457,83
н4	253° 0' 33"	3,02	426290,10	1510456,93
н5	269° 48' 40"	6,07	426289,22	1510454,04
н6	299° 29' 24"	3,06	426289,21	1510447,97
н7	320° 54' 55"	9,06	426290,71	1510445,30
н8	3° 15' 14"	5,99	426297,74	1510439,59
н1	92° 26' 0"	15,06	426303,72	1510439,94

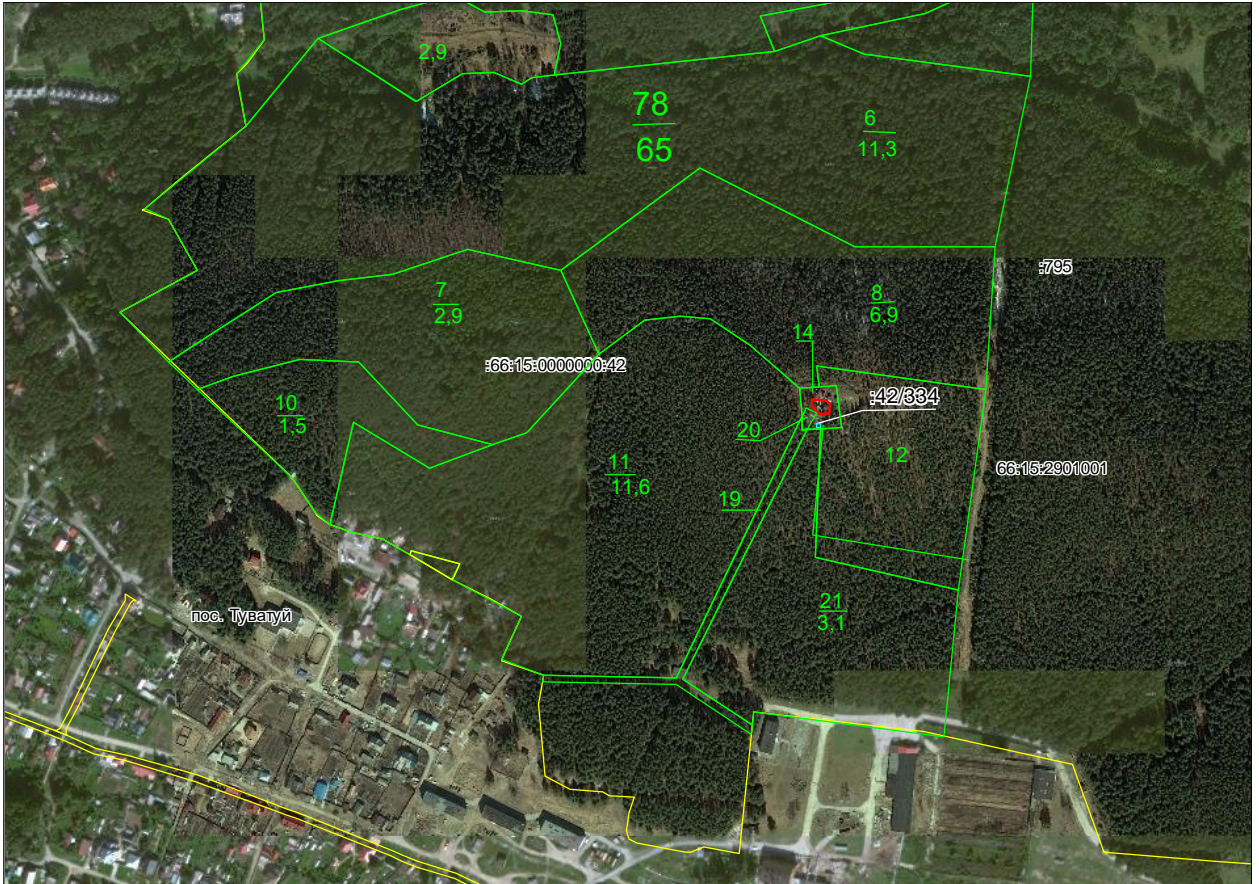
1.1.6. Каталог координат поворотных точек образуемых земельных участков

1. Сведения о характерных точках границ части образуемого земельного участка				
Обозначение земельного участка 66:15:0000000:42:ЧЗУ1				
Обозначение характерных точек границ	Координаты, м		WGS-84	
	X	Y	Широта (N)	Долгота (E)
1	2	3	4	5
н1	426303,72	1510439,94	57,16	60,22
н2	426303,08	1510454,99	57,16	60,22
н3	426299,19	1510457,83	57,16	60,22
н4	426290,10	1510456,93	57,16	60,22
н5	426289,22	1510454,04	57,16	60,22
н6	426289,21	1510447,97	57,16	60,22
н7	426290,71	1510445,30	57,16	60,22
н8	426297,74	1510439,59	57,16	60,22
н1	426303,72	1510439,94	57,16	60,22
Площадь 215 кв.м.				

Каталог координат поворотных точек красных линий

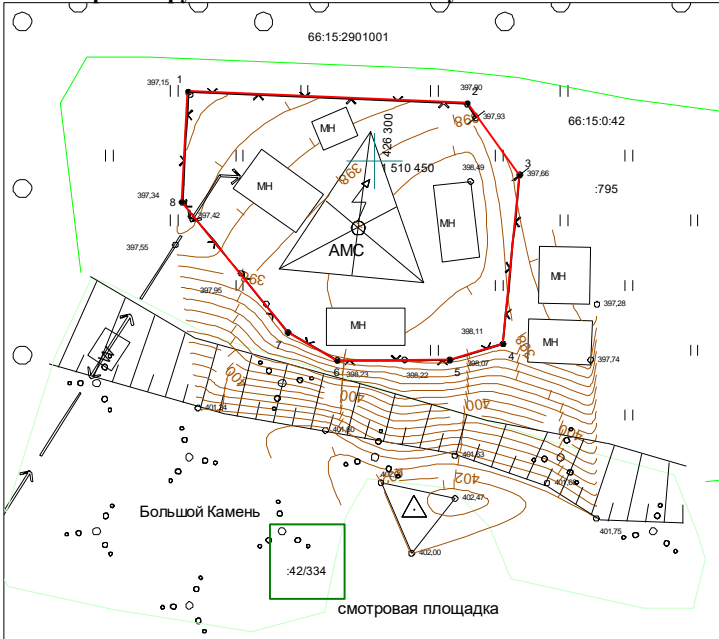
Обозначение характерных точек границ	Координаты, м	
	X	Y
1	2	3
н1	426303,72	1510439,94
н2	426303,08	1510454,99
н3	426299,19	1510457,83
н4	426290,10	1510456,93
н5	426289,22	1510454,04
н6	426289,21	1510447,97
н7	426290,71	1510445,30
н8	426297,74	1510439,59

Схема расположения проектируемой части лесного участка (по данным инструментальной съемки границ)

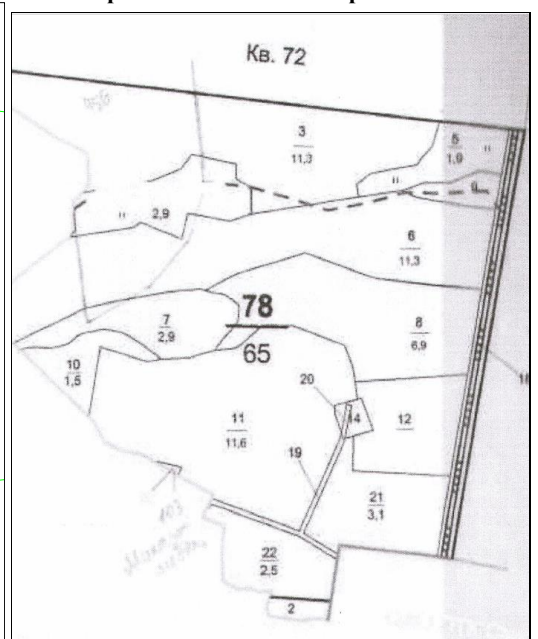


М1:5000

Схема проектируемой части земельного участка в М 1:400



Карта-схема лесного квартала 78



Сведения о характерных линиях границ образуемых земельных участков

Номера характерных точек	Направление румбы (азимуты) линий, °	Длина линий метры
1	r = ЮВ : 87°33'60"	15,06
2	r = ЮВ : 36°7'57"	4,82
3	r = ЮЗ : 5°43'0"	9,13
4	r = ЮЗ : 73°0'33"	3,02
5	r = ЮЗ : 89°48'40"	6,07
6	r = СЗ : 60°30'16"	3,06
7	r = СЗ : 39°5'5"	9,06
8	r = СВ : 3°15'14"	5,99

Границы обособленного участка 66:15:2901001:795 лесного участка с кадастровым номером 66:15:0000000:42

